

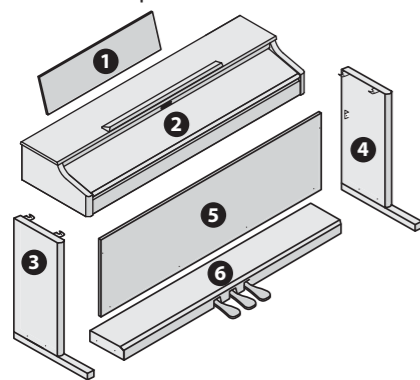
# Установка инструмента на стойку

- Перед сборкой внимательно ознакомьтесь со всеми прилагаемыми инструкциями. Всегда держите их под рукой.
- Поднимая и перемещая инструмент, не наклоняйте его.
- Будьте осторожны при сборке и перемещении инструмента, не уроните его и не травмируйте руки и ноги.
- Производите сборку, установку или транспортировку инструмента как минимум вдвоем.
- Храните мелкие элементы в недоступном для детей месте, чтобы они случайно не проглотили их.
- Все винты сначала устанавливаются и затягиваются руками, а затем отверткой. Наживляйте винт приблизительно на половину его длины. Не используйте для затягивания винтов электрическую отвертку, иначе можно сорвать резьбу.



- \* Необходимая для сборки отвертка в комплект поставки не входит. Используйте крестовую отвертку с соответствующим винтам размером. Затянув все винты, установите инструмент на ровную горизонтальную поверхность. Не ставьте инструмент на ковер с длинным ворсом. В противном случае можно повредить педали.
- \* Поверхности инструмента и стойки имеют чувствительную к физическому воздействию отделку; обращайтесь с ними осторожно, чтобы не поцарапать.
- \* Не ставьте модуль фортепиано непосредственно на пол (без стойки), иначе можно повредить поверхность, держатели и разъемы его нижней панели.

## Комплектация



- 1 Пюпитр
- 2 Модуль фортепиано
- 3 Боковая панель (левая)
- 4 Боковая панель (правая)
- 5 Тыльная панель
- 6 Блок педалей

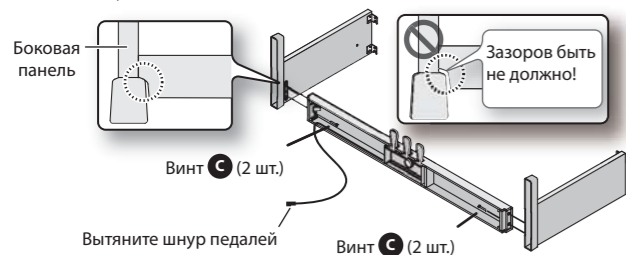
- A Винт (4 × 14 мм): 2 шт.
- B Винт (4 × 20 мм): 4 шт.
- C Винт (5 × 40 мм): 4 шт.
- D Винт (5 × 20 мм): 2 шт.
- E Винт (4 × 16 мм): 2 шт.
- F Держатель наушников: 1 шт.

## 1. Сборка стойки

- \* На каждом этапе сборки стойки сначала только наживляйте винты. Затем, после проверки конструкции и исправления недочетов, тщательно затягивайте все винты.
- \* При необходимости накройте рабочее место мягким материалом, чтобы не поцарапать стойку или пол в процессе сборки.
- \* В процессе сборки не зажимайте шнур педалей.

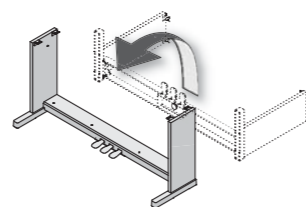
1. Как показано на рисунке, установите боковые панели рядом с блоком педалей металлическими скобами внутрь и скрепите их винтами C (5 × 40 мм).
2. Предварительно наживив винты C (в 4 точках), затяните их отверткой.

- \* При монтаже блока педалей не допускайте появления зазоров между ним и боковыми панелями.



3. Вдвоем установите конструкцию вертикально, держась за боковые панели.

- \* Следите за тем, чтобы блок педалей не перекашивался.



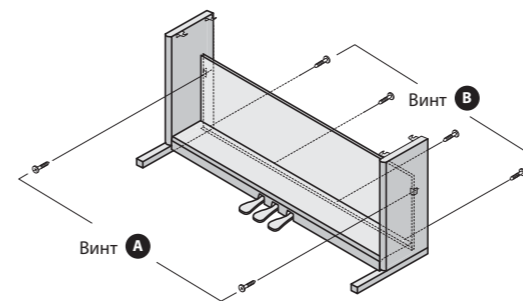
4. Установите заднюю панель, как показано на рисунке и совместите винтовые отверстия задней панели и блока педалей.

- \* Если задняя панель не вставляется, ослабьте винты C.



5. Прикрепите заднюю панель к металлическим скобам боковых панелей с помощью винтов A (4 × 14 мм). Чтобы задняя панель надежно встала на место, нажмите на верхние части боковых панелей.

6. С помощью винтов B (4 × 20 мм) закрепите блок педалей.



7. Прочно затяните все винты, предварительно убедившись в правильной ориентации всех частей стойки относительно друг друга.

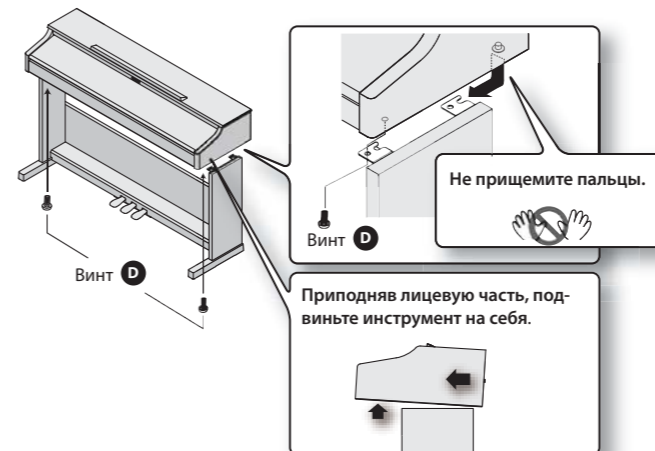
- \* Устанавливая заднюю панель, убедитесь, что она располагается параллельно блоку педалей и только затем затягивайте винты.

## 2. Установка модуля фортепиано

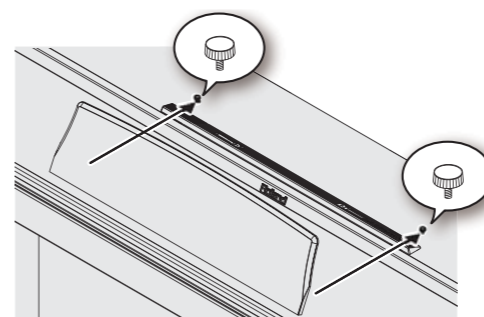
1. Совместите два винта нижней панели инструмента (слева и справа) с металлическими выступами на боковых панелях и, немного приподняв лицевую часть инструмента, сдвиньте его на себя, чтобы винты надежно зацепились за металлические выступы.

- \* Приподнимая инструмент, будьте осторожны, не прищемите пальцы.

2. Закрепите инструмент на стойке винтом D (5 × 20 мм).



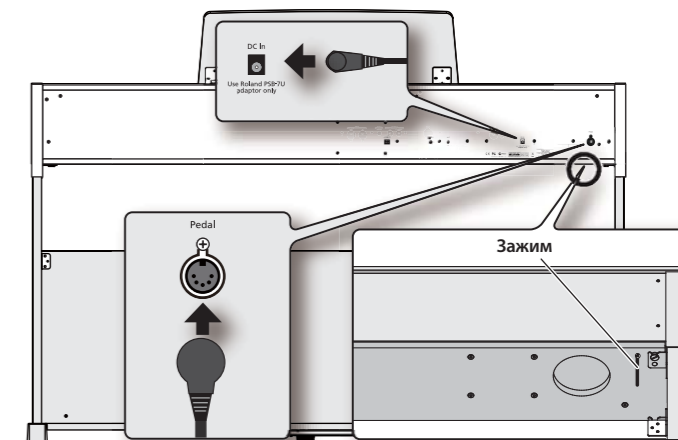
3. Немного ослабьте винты пюпитра (на 2 – 3 мм), вставьте скобы пюпитра между головками винтов и корпусом инструмента и закрепите пюпитр этими винтами, поддерживая его одной рукой.



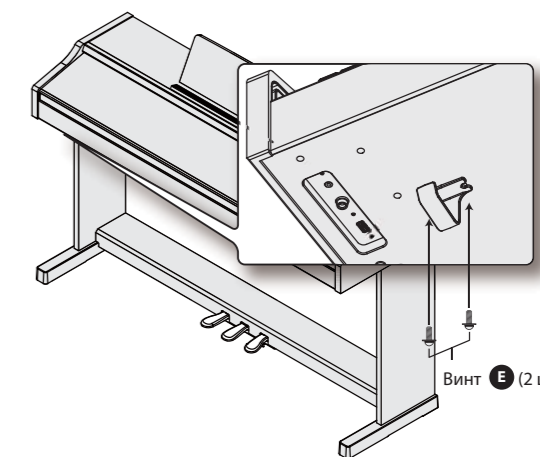
Устанавливая пюпитр, до упора сдвигайте его в сторону тыльной панели инструмента и одной рукой поддерживайте его, чтобы не уронить. Также следите за тем, чтобы не прищемить пальцы.

- \* При обращении с пюпитром не прилагайте к нему чрезмерных физических усилий.
- \* Чтобы снять пюпитр, ослабьте винты, поддерживая пюпитр одной рукой. Сняв пюпитр, снова затяните винты.

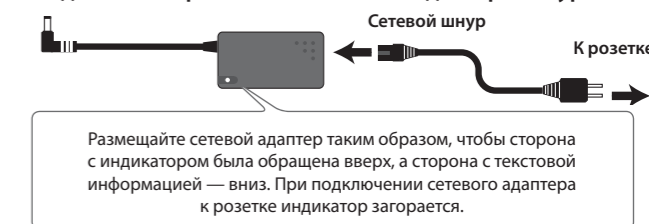
4. Подсоедините сетевой адаптер и шнур педалей к соответствующим разъемам панели инструмента. Закрепите провода зажимом, расположенным на нижней панели инструмента.



5. Закрепите держатель наушников винтами E (4 × 16 мм).

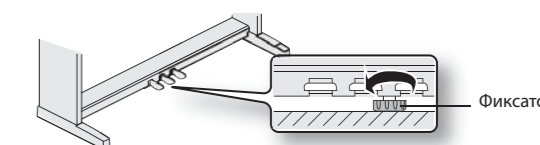


6. Подключите прилагаемые сетевой адаптер и шнур.



7. Отрегулируйте фиксатор.

Выворачивайте винт фиксатора до тех пор, пока он не упрется в пол. Особенно важно добиваться плотного соприкосновения фиксатора с полом в случае, если инструмент устанавливается на ковер.



- \* При наличии зазора между фиксатором и полом педали могут быть повреждены.

## Транспортировка инструмента

Перед транспортировкой инструмента снимите пюпитр, закройте крышку клавиатуры, отсоедините сетевой адаптер и закрутите фиксатор в стойку. Поднимайте инструмент горизонтально, не наклоняя его, и аккуратно переносите, чтобы не уронить на ноги и не травмировать их.